



# LA RENVERSE

## Compagnie Les ombres portées

Théâtre d'ombres et musique

spectacle créé pour l'espace public en mai 2024  
à Senlis avec La Faïencerie, théâtre de Creil

**spectacle créé en format salle : premières  
représentations du 10 au 13 décembre 2025 au  
Théâtre-Sénart, scène nationale**

spectacle tout public, à partir de 7 ans  
durée : 1 heure, puis découverte de l'envers du décor

## L'ÉQUIPAGE

**Le spectacle a été imaginé par :** Erol Gülgönen, Séline Gülgönen, Florence Kormann, Christophe Pagnon, Claire Van Zande.

**La réalisation collective a été portée par :** Erol Gülgönen et Florence Kormann (scénographie, décors et marionnettes) ; Christophe Pagnon et Claire Van Zande (texte, voix et lumières) ; Séline Gülgönen, Fabien Guyot et Jean Lucas (musique) ; Frédéric Laügt et Corentin Vigot (son) ; Nicolas Dalban-Moreynas (lumière) et Violaine de Maupeou (costumes).

**Manipulation :** Erol Gülgönen, Florence Kormann, Christophe Pagnon  
**Musique :** Séline Gülgönen ou Raphaële Merdrignac (clarinettes, en alternance), Fabien Guyot (percussions), Jean Lucas (conques, trombone, accordéon)

**Régie son :** Frédéric Laügt ou Yaniz Mango (en alternance)

**Régie lumière :** Nicolas Dalban-Moreynas, Thibault Moutin (en alternance)

**Production et diffusion :** Christelle Lechat

**Avec l'aide de :** Baptiste Bouquin (oreilles extérieures), Léo Maurel (façonnage conques), Thibault Moutin (lumière), Marine Somerville (colorisation graphique).

*Sauf mention contraire, toutes les images de ce dossier sont issues du spectacle.*

© Les ombres portées

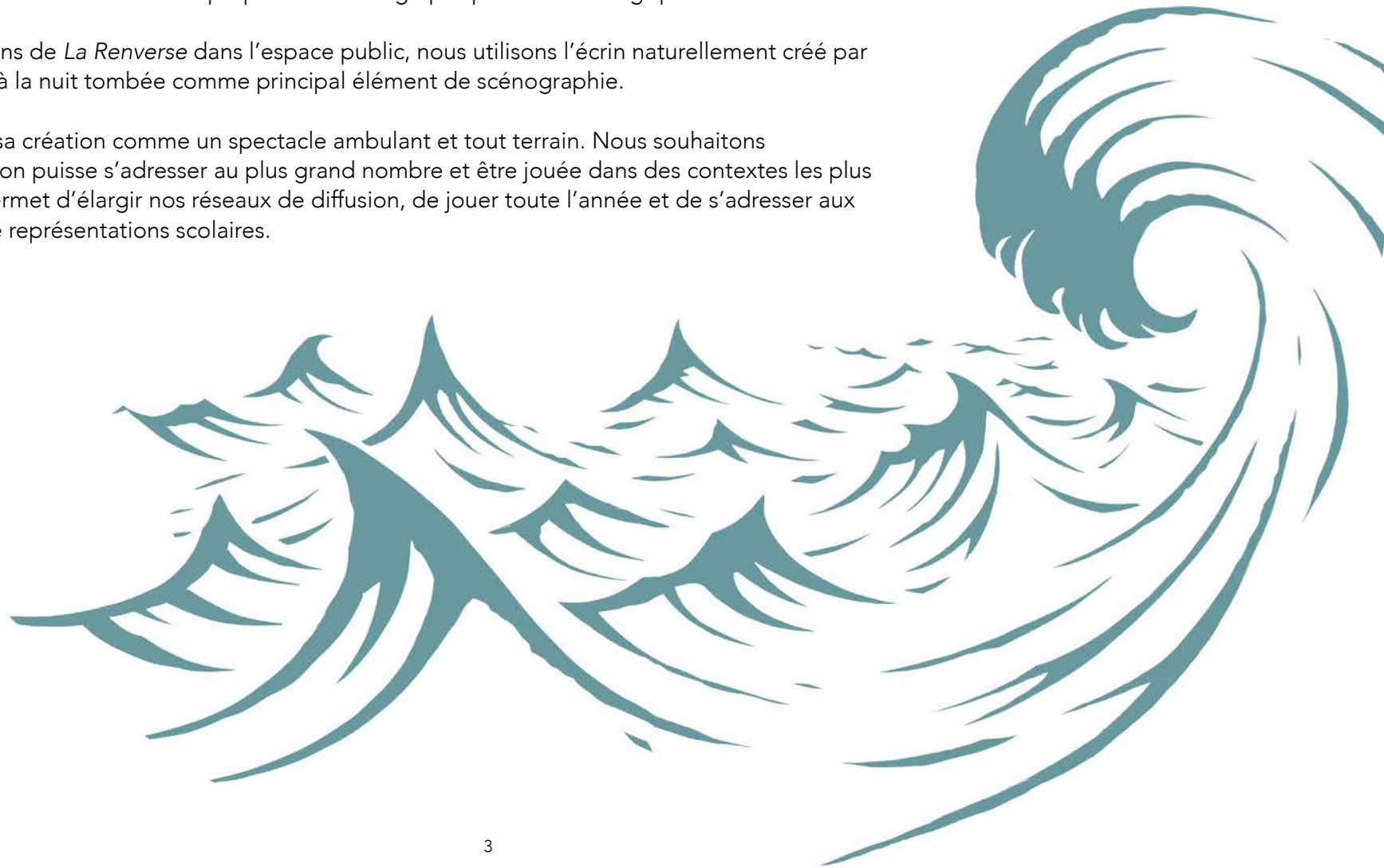
# DE LA RUE À LA SALLE

Dans le parcours de notre compagnie, après avoir volontairement fait le chemin de la salle à l'espace public, nous souhaitons aujourd'hui créer une adaptation de notre spectacle *La Renverse* en format salle.

Suite aux premières représentations en extérieur, nous avons réalisé que ce spectacle pouvait également trouver sa place dans une salle de théâtre, mais qu'il faudrait pour cela imaginer une nouvelle façon de rendre la magie générée par la rue en s'appuyant sur une nouvelle proposition scénographique et dramaturgique.

En effet, lors des représentations de *La Renverse* dans l'espace public, nous utilisons l'écrin naturellement créé par notre théâtre ambulant le soir à la nuit tombée comme principal élément de scénographie.

Ce spectacle a été pensé dès sa création comme un spectacle ambulant et tout terrain. Nous souhaitons aujourd'hui que cette production puisse s'adresser au plus grand nombre et être jouée dans des contextes les plus variés. La présenter en salle permet d'élargir nos réseaux de diffusion, de jouer toute l'année et de s'adresser aux plus jeunes spectateurs lors de représentations scolaires.



# LE SPECTACLE

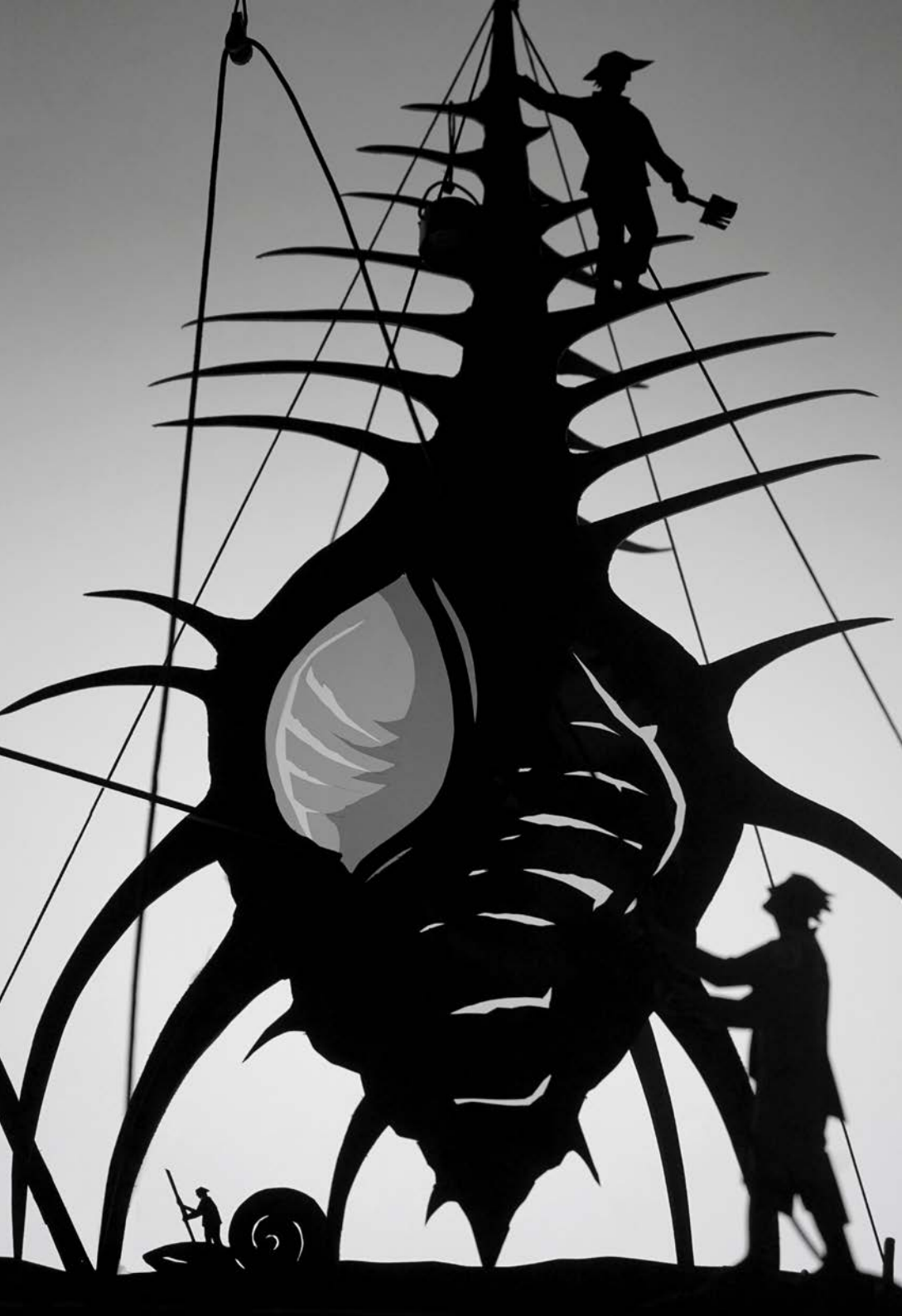
*Sur les mers soumises à l'alternance des marées, il existe un moment suspendu qu'on appelle La Renverse. Il est aussi insaisissable et magique que "l'entre chien et loup" bien connu sur la terre ferme. Certains racontent que dans ce moment hors du temps, entre la marée montante et la marée descendante, tout peut arriver.*

extrait du texte

Un gardien de phare découvre le journal de bord d'une navigatrice solitaire. Après en avoir lu les dernières pages, aussi mystérieuses que désespérées, il décide de partir à la recherche de son navire en perdition. C'est pour lui le début d'un voyage extraordinaire qui le mènera dans des contrées insoupçonnées...

Sur le grand écran d'un théâtre d'ombres, cette histoire prend la forme d'un conte orchestré par trois marionnettistes et trois musiciens. Les spectateurs sont embarqués à la découverte d'un univers fabuleux les invitant à ouvrir les portes de l'imaginaire.





## UNE INVITATION AU VOYAGE ET À L'IMAGINAIRE

L'imagination, les multiples formes qu'elle peut prendre, son pouvoir et son rapport au réel, constituent un des axes fondamentaux dans le travail de notre compagnie. Elle est au cœur de nos créations (les récits fantastiques de *Pekee-Nuee-Nuee*, la ville rêvée des *Somnambules*, l'inventivité débridée du cirque *Natchav*) et constitue aussi l'enjeu principal des actions pédagogiques que nous développons (ateliers, transmission). Nous sommes convaincus que c'est la faculté fondamentale pour vivre singulièrement, mais aussi pour transformer notre monde et le réinventer.

L'imagination est le thème central de *La Renverse* qui raconte le voyage imaginaire d'un gardien de phare. D'une écriture poétique et onirique, la dramaturgie entraîne les spectateurs dans un périple construit dans le sillage des récits de voyages réels et inventés (comme ceux de Jules Verne ou de François Place) et des formes de prose poétique (comme celle d'Italo Calvino).

Notre spectacle est construit autour du récit des aventures du gardien. Après avoir quitté son phare, une tempête surnaturelle le fait basculer dans un monde extraordinaire. Les spectateurs suivent alors les étapes de son voyage qui le font évoluer dans des univers fantastiques et le mènent dans des contrées insoupçonnées au cœur de son imaginaire.

Illustré par des images projetées en ombres et de la musique jouée en direct, ce récit de voyage est aussi accompagné ponctuellement d'une voix off, située entre la lecture d'un journal de bord et celle d'un conte.

À l'issue du spectacle, nous invitons les spectateurs à prolonger le temps de la représentation en découvrant les décors du spectacle.



# DES OMBRES EN MOUVEMENT

Pour la projection des images en ombres, nous avons construit des décors panoramiques qui illustrent les paysages traversés par le gardien de phare et amplifient chez les spectateurs la sensation de voyage et de découverte.

La complexité et la richesse de ces décors permettent de les observer dans une vision large et générale, mais également d'en avoir une lecture plus approfondie, car ils comportent de nombreux détails insolites.

Nous créons des images dynamiques et vivantes grâce à des marionnettes articulées illustrant les actions des personnages ou des événements.

Les images sont enrichies par un effet de profondeur grâce à des décors conçus sur plusieurs plans.

La manipulation de la lumière crée le rythme narratif du spectacle. Grâce à des lampes mobiles avec lesquelles nous éclairons les décors, nous rendons les tableaux vivants en jouant avec des techniques proches du cinéma (travelling, zoom, cut, etc.). Le montage en direct des images projetées rythme la temporalité et apporte le sens dramaturgique.





# LA MUSIQUE À L'AVANT DE LA SCÈNE

Dans le spectacle *La Renverse*, trois musiciens accompagnent la narration, tout en laissant libre l'imaginaire du spectateur. La musique prend ici une place plus importante que dans les autres créations de la compagnie. Les morceaux y sont développés de manière à ce que le spectateur assiste à une forme hybride entre spectacle et concert.

L'expérience de composition et d'interprétation que nous avons acquise lors des quinze dernières années définit un style musical propre à la compagnie, influencé par le jazz et les musiques traditionnelles. Dans *La Renverse*, la dimension rythmique de la musique est plus développée que dans nos précédents spectacles. Elle permet ainsi de renforcer l'idée de l'avancée du voyage.

La polyvalence des musiciens, qui jouent chacun de plusieurs instruments (trombone, accordéon, clarinette et clarinette basse, différentes percussions, batterie, conques) permet d'explorer de nombreuses couleurs musicales pour illustrer les différentes étapes du voyage. L'usage de la voix et du chant contribue également à cette richesse. Les effets (pédales) ainsi que les conques utilisées comme instruments accentuent l'étrangeté de certains passages du monde sous-marin.



# UNE SCÉNOGRAPHIE ENTRE CASTELET D'OMBRES ET CINÉ-CONCERT

Chacune de nos créations expérimente des formes scénographiques et dramaturgiques nouvelles liées au propos abordé. Avec *La Renverse* en salle, nous proposons une scénographie qui rappelle la simplicité de cet art ancestral qu'est le théâtre d'ombres.

En déployant notre spectacle en salle, nous souhaitons travailler sur des ombres grand format, qui permettront de révéler tous les détails de nos images et favoriseront une immersion des spectateurs, embarqués dans notre voyage imaginaire. Notre grand cyclorama pour les ombres prendra presque l'allure d'un écran de cinéma. Car c'est aussi dans cette direction que nous souhaitons aller pour évoquer l'univers des ciné-concerts. L'interaction images - musique sera au cœur de notre scénographie, plaçant les musiciens à l'avant de la scène, comme dans un concert.

Bien que nous flirtions avec le cinéma, nous tenons à dévoiler les coulisses de la fabrication artisanale de nos images, en particulier dans le monde actuel où l'image vidéo est partout. Ainsi, en s'installant dans le gradin, les spectateurs découvriront un plateau sans écran, faisant apparaître deux espaces scéniques distincts :

- en avant-scène, un espace musiciens ;
- en fond de scène, un espace manipulateurs avec une multitude de décors.

C'est lors de la première scène du spectacle que notre cyclorama (non visible jusque-là, car plié au sol) sera hissé en position de jeu. Ce clin d'œil évoquera les voiles de marine et les cordages de bateau, chers à l'univers marin de notre gardien de phare - personnage principal de l'histoire, posant ainsi notre cadre narratif et technique.

Puis pendant toute la durée du spectacle, les ombres seront projetées par l'arrière de l'écran. Les spectateurs auront donc une double lecture et leurs yeux passeront du cyclorama qui leur fera suivre le fil de la

narration visuelle aux musiciens placés sous l'écran qui accompagneront musicalement cette narration.

Dans cette histoire jouant sur les frontières entre le réel et l'imaginaire, nous dévoilerons la fabrication de l'illusion et du spectaculaire lors de la dernière scène en abaissant à nouveau notre écran pour réunir les deux espaces du plateau, faisant ainsi écho à la chute de notre narration.

Enfin, à l'issue du spectacle, le temps de la représentation se prolongera et nous proposerons au public une plongée dans notre atelier de fabrication d'ombres. Telle une exposition, les spectateurs pourront découvrir l'artisanat de notre travail lors d'une visite sur scène.



# INFORMATIONS TECHNIQUES

Le dispositif scénique est composé d'un grand cyclorama (6m par 3,15m) placé en milieu de scène recadré par des frises et des pendrillons.

Trois musiciens sont assis en avant-scène, devant l'écran.  
Derrière l'écran se situe l'espace des manipulateurs d'où sont projetées les ombres. Cet espace surélevé est composé de 12 praticables d'1m de haut.

## CARACTÉRISTIQUES DE LA SALLE

Le public est positionné de manière frontale.  
Obscurité totale de la salle demandée.  
Scène surélevée ou de plain-pied.  
Plateau recouvert de tapis de danse noirs.

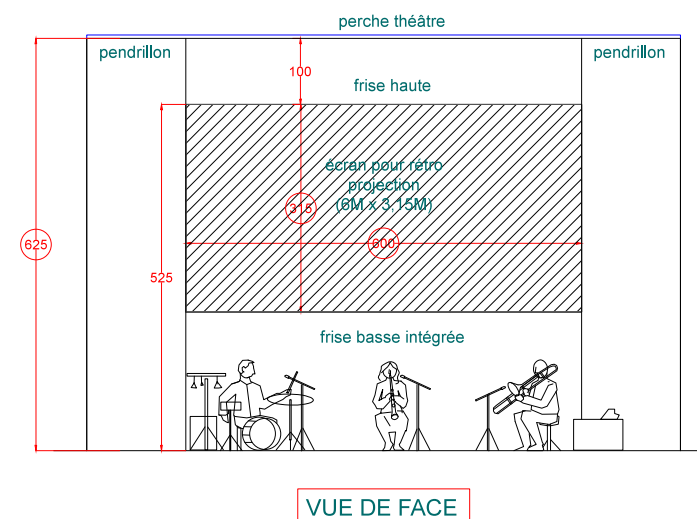
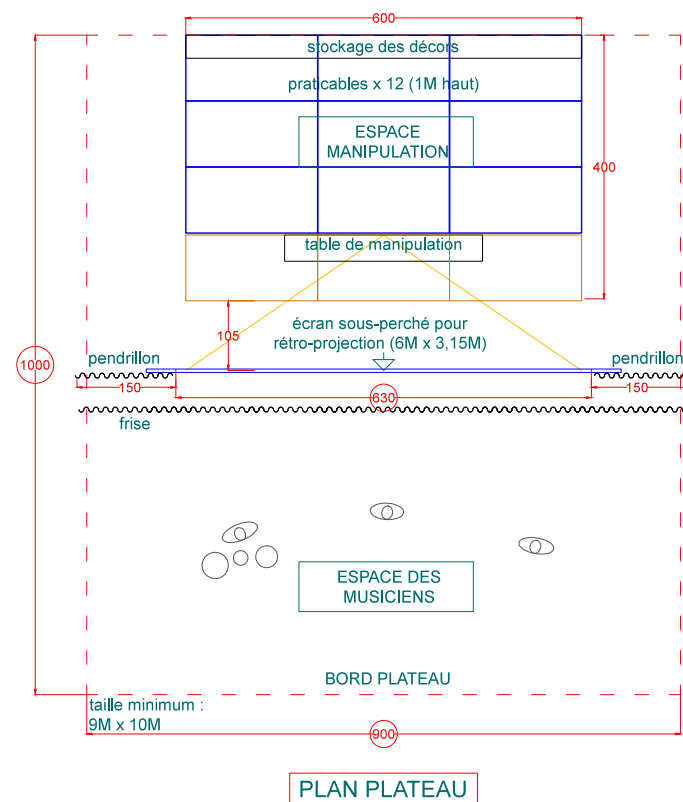
Dimensions plateau minimum :

- ouverture de mur à mur : 9m
- profondeur : 10m
- hauteur sous perche : 6m

## INFORMATIONS PRATIQUES EN TOURNÉE

- équipe : 9 personnes : 3 musiciens, 3 marionnettistes, 1 régisseur lumière, 1 régisseur son, 1 chargée de diffusion
- durée : 1 heure, puis découverte de l'envers du décor
- jauge en représentation tout public : entre 300 et 400 personnes (selon la configuration du gradin)
- jauge en représentation scolaire : 300 personnes maximum
- pré-montage plateau, lumière, son demandé
- montage et répétition : 3 ou 4 services (confirmation en cours)
- démontage : 1 service

Fiche technique détaillée (avec plan lumière, planning type, demandes techniques, etc.) disponible sur demande.

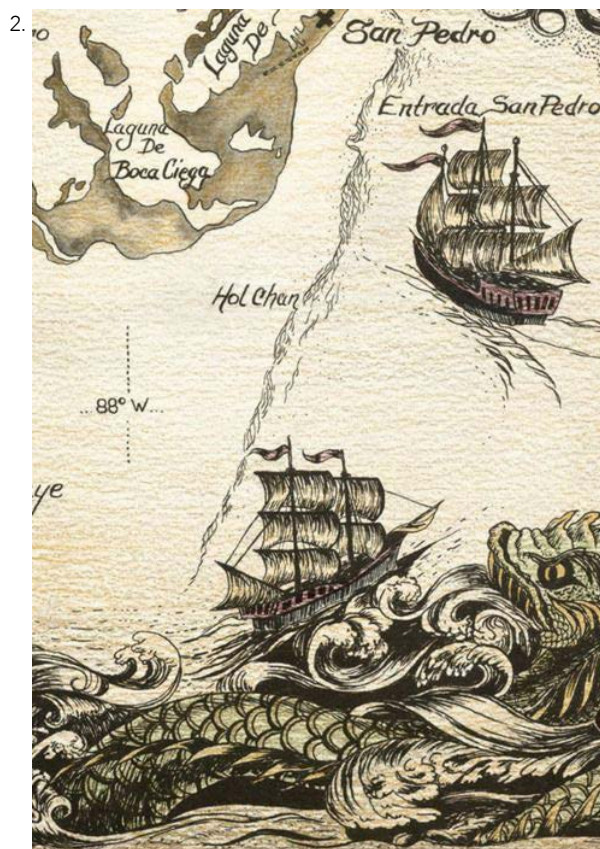


# SOURCES ET INSPIRATIONS

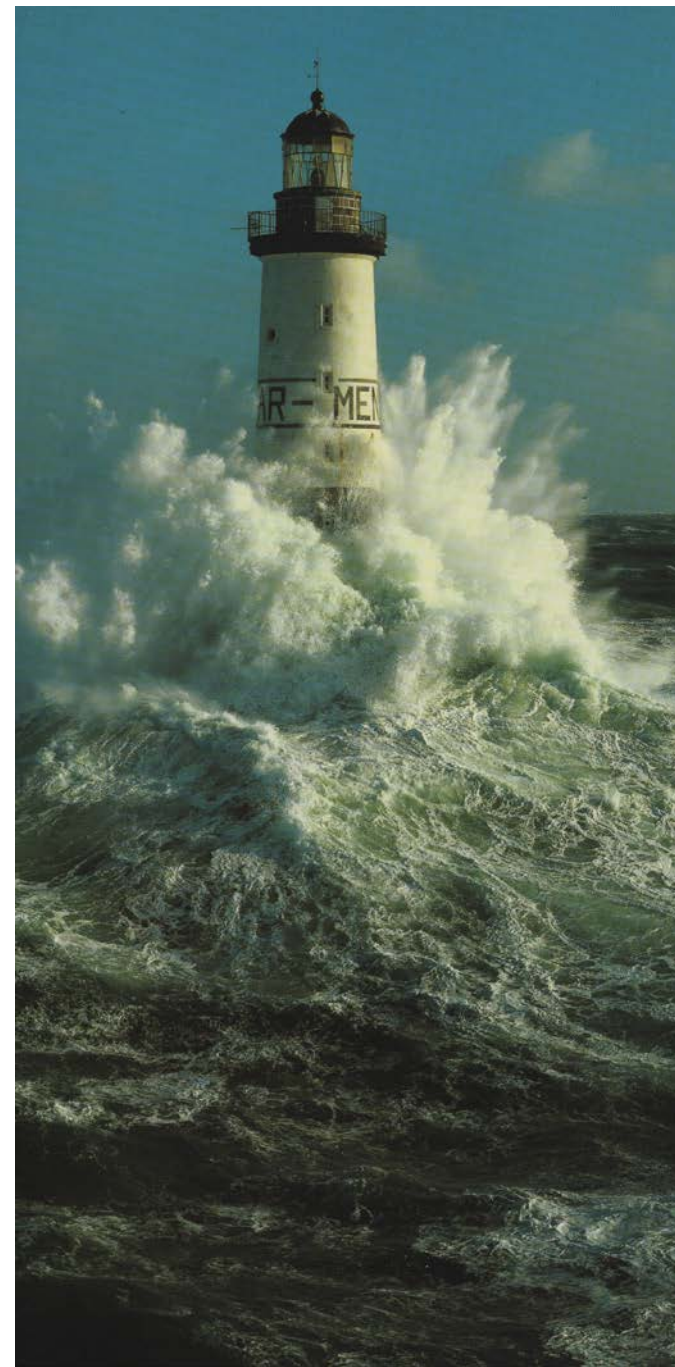
1. Illustration de G. Roux gravée par Froment, *Le phare du bout du monde*, 1905, Jules Verne
2. Carte marine ancienne illustrée
3. *Tout seul*, Christophe Chabouté, 2008
4. Photographie du Phare d'Ar-Men, Philip Plisson



1.



3.



4.

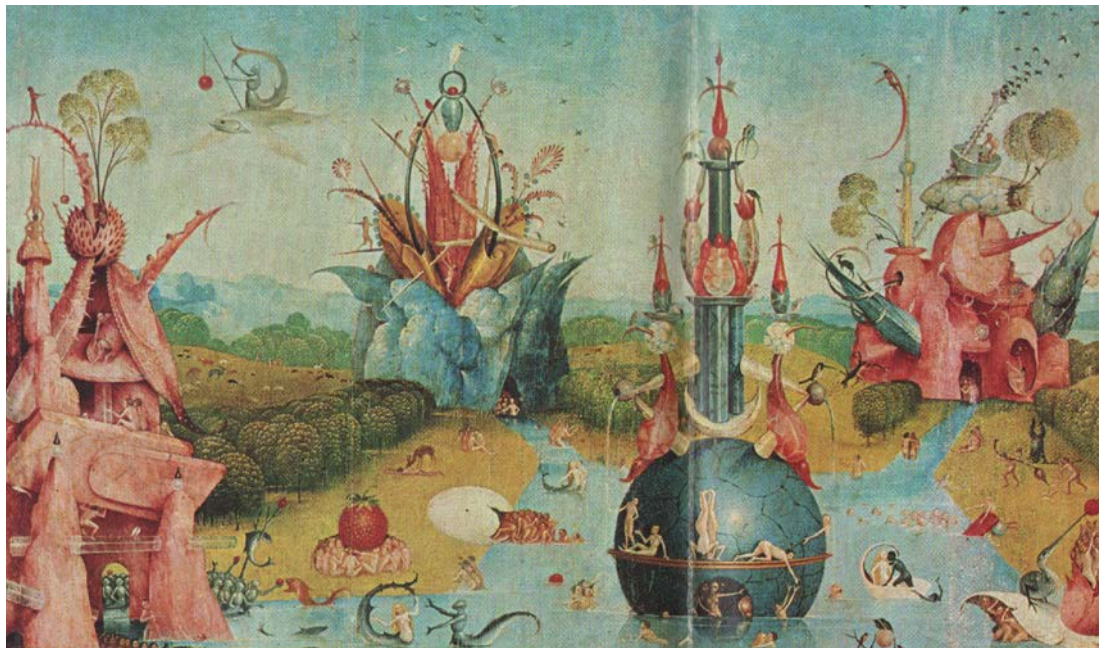
5.



6.



7.



8.

## BIBLIOGRAPHIE

- Jean-Pierre Abraham, *Armen*, 1988
- Alain Bombard, *Naufragé volontaire*, 1953
- Italo Calvino, *Marcopolo*, 1963 ; *Les villes invisibles*, 1972
- Lewis Carroll, *Les Aventures d'Alice au pays des Merveilles*, 1865
- Louis Cozan, *Un feu sur la mer*, 2010
- Thor Heyerdahl, *L'Expédition du Kon-Tiki*, 1948
- Homère, *L'Odyssée*, VIII<sup>ème</sup> siècle av. J.-C.
- Bernard Moitessier, *La longue route*, 1971
- Paolo Rumiz, *Le phare, voyage immobile*, 2015
- Lucien de Samosate, *Histoire Véritable*, II<sup>ème</sup> siècle
- Jonathan Swift, *Les Voyages de Gulliver*, 1721
- Jules Verne, *Voyages Extraordinaires : Cinq semaines en ballon*, 1863 ; *Voyage au centre de la Terre*, 1864 ; *Vingt mille lieues sous les mers*, 1869-1870...

## OUVRAGES ILLUSTRÉS

- Mitsumasa Anno, *Ce jour là...*, 1978
- Christophe Chabouté, *Tout seul*, 2008
- Winsor McCay, *Little Nemo*, 1910
- François Place, *Les derniers Géants*, 1992

## FILMOGRAPHIE

- Jean Epstein, *Le tempête*, 1947
- Jean Painlevé, films sur l'univers marin à partir de 1934
- Richard Fleischer, *Vingt mille lieues sous les mers*, 1954

5. Gravure de E. Riou, 1867, *Voyage au centre de la terre*, Jules Verne

6. Marionnette dragon, théâtre d'ombres, Chine

7. Planche illustrée de coquillages

8. Détail du *Jardin des délices*, Jérôme Bosch, 1503-1505

# LA COMPAGNIE



Les ombres portées est une compagnie de théâtre d'ombres créée en 2009. Selon les projets, ce collectif regroupe jusqu'à une vingtaine d'artistes et de techniciens issus de différents univers et mettant en commun leurs savoir-faire : musique, scénographie, construction, dessin, lumière, écriture...

La compagnie revisite le théâtre d'ombres et crée des spectacles tout public en salle et pour l'espace public, mêlant images et musique jouée en direct. Chaque projet est l'occasion de développer un mode de narration, un dispositif scénographique et une partition musicale en lien avec les thèmes abordés et le propos défendu.

Les spectacles *Pekee-nuee-nuee* (2011), *Les Somnambules* (2015), *Natchav* (2019) et *La Reverse* (2024) connaissent une large diffusion en France et à l'international.

Parallèlement à la création de spectacles, la compagnie propose de nombreuses actions de médiation à destination de tous les publics, ainsi que des projets scénographiques.

La compagnie est artiste associée au Théâtre-Sénart de 2024 à 2026. Elle a également collaboré en tant qu'artiste associé avec La Faïencerie théâtre de Creil (2020-2023), avec PIVO Pôle Itinérant du Val d'Oise (2024-2025) et avec Houdremont centre culturel de La Courneuve (2025-2026).

La compagnie est conventionnée par le Ministère de la Culture, DRAC Île-de-France depuis 2020, et son action est financée par la Région Île-de-France depuis 2024.



## DIFFUSION

SAISON 2025-2026 • Théâtre-Sénart, SN Lieusaint • Théâtre André Malraux, Chevilly-Larue • Théâtre de Poissy

SAISON 2026-2027 • Le Carré, SN Château-Gontier avec le Théâtre de Laval, CNMa • Théâtre & Cinéma, Choisy-le-Roi • Le Grand R, SN La Roche-sur-Yon • Théâtre Jean Arp, Clamart • Le Quai, CDN Angers • La Philharmonie, Paris • Maison de la Musique, Nanterre • Espace Georges Sadoul, Saint-Dié-des-Vosges

Pour le détail des représentations, voir notre site internet.

## SOUTIENS

### SOUTIENS POUR LA CRÉATION DANS L'ESPACE PUBLIC

**Coproductions et résidences :** Espace d'Albret, ville de Nérac • Espace Périphérique, co-géré par La Villette et la Ville de Paris • La Faïencerie, théâtre de Creil • La Lisière, lieu de création en Île-de-France pour les arts de la rue et les arts dans et pour l'espace public, Bruyères-le-Châtel • Le Sablier, Centre national de la marionnette, Ifs et Dives-sur-mer • Le Théâtre-Sénart, scène nationale • Les Tombées de la Nuit, Rennes • Nil Obstrat, centre de création de Saint-Ouen-l'Aumône • PIVO, Pôle itinérant en Val d'Oise avec Points communs, scène nationale de Cergy-Pontoise/Val d'Oise • Risotto, réseau pour l'essor des arts de la rue et de l'espace public en Île-de-France

**Subventions :** Ministère de la Culture - Aide nationale à la création pour les arts de la rue et du cirque (2024) • Aide à la diffusion de la Ville de Paris

### SOUTIENS POUR LA CRÉATION EN SALLE

**Coproductions et résidences :** Le Théâtre-Sénart, SN Lieusaint • Houdremont, centre culturel, La Courneuve • Théâtre André Malraux de Chevilly-Larue • Le Théâtre de Laval, CNMa • Le Carré, SN Château-Gontier

**Subvention :** Département de la Seine-Saint-Denis

**CONTACT :** Christelle Lechat 06 14 39 55 10 diffusion@lesombresportees.fr  
www.lesombresportees.fr